

Մասնագիտական դեֆորմացիայի տեսակներն ու դրա վրա ազդող սոցիալ-հոգեբանական գործոնները

Միրզոյան Վանանե

***Հանգուցային բառեր.** պաշտոնեական դեֆորմացիա, հարմարվողական դեֆորմացիա, մասնագիտական դեգրադացիա, հուզական այրում, տարիք, աշխատանքային փորձ*

Նախաբան

Դիտարկելով անձի հոգեբանական անվտանգության հիմնախնդիրը մասնագիտական գործունեության մեջ՝ անհրաժեշտություն է առաջանում ուսումնասիրելու մասնագիտության ազդեցությունը անձի անձնային առանձնահատկությունների, վարքի, հոգեվիճակի և առողջության վրա: Գոյություն ունեն մի շարք գործոններ, որոնք խոչընդոտում են աշխատանքի արդյունավետ իրականացմանը: Հոդվածում ներկայացված են մասնագիտական դեֆորմացիայի տեսակները, դրա վրա ազդող գործոնները, ինչպես նաև իրականացվել է հետազոտություն, որի նպատակն է բացահայտել և ուսումնասիրել ուսուցիչների մոտ մասնագիտական դեֆորմացիան և դրա կապը տարիքի, ստաժի և հուզական այրման հետ:

Հոդվածի բովանդակությունը

Յուրաքանչյուր մասնագիտություն ունի տարբեր հոգետրավմատիկ գործոններ և տարբեր ձևով է անդրադառնում անձի աշխատունակության և հոգեվիճակի վրա: Այն, թե ինչ ազդեցություն կունենա մասնագիտությունը անձի և նրա կատարած աշխատանքի վրա, կախված է այնպիսի փոփոխականներից, ինչպիսիք են տարիքը, սեռը, ընտանեկան դրությունը, աշխատանքային փորձը, դիրքորոշումը, արժեքային կողմնորոշումները և այլն: Նշված գործոնները կարելի է դասակարգել որպես հոգեբանական և սոցիալական:

Անձի մասնագիտական դեֆորմացիան անձի մասնագիտական գործունեության ընթացքում ձևավորված սուբյեկտիվ որակների ազդեցությունն է նրա անձնային հատկությունների և անհատականության վրա [1]:

Գրականության մեջ առանձնացնում են անձի մոտ դեֆորմացիայի մի քանի տեսակներ [4].

- Պաշտոնեական դեֆորմացիա, երբ ղեկավարը չարաշահում է իր լիազորությունները, սկսում ճնշել աշխատակիցներին, դրսևորել

անհանդուրժողականություն: Նա վստահ է լինում, որ իր կարծիքը միակ ճիշտն է, և չի ընդունում այլ կարծիքներ:

- Հարմարվողական դեֆորմացիա, որը անձի պասիվ հարմարումն է գործունեության կոնկրետ պայմաններին, որի արդյունքում ձևավորվում է բարձր կոնֆորմիզմ, երբ անձն անվերապահորեն ընդունում է կազմակերպությունում ընդունված վարքի մոդելները: Դեֆորմացիայի ավելի խորը մակարդակում տեղի են ունենում անձնային որակների վառ արտահայտված բացասական փոփոխություններ՝ դաժանություն, հուզական սառնություն և այլն:
 - Մասնագիտական դեգրադացիա, որը մասնագիտական դեֆորմացիայի ծայրահեղ դրսևորումն է: Անձի մոտ փոխվում են բարոյական արժեքները, մասնագիտական առումով նա դառնում է անպիտան:
- Է. Ֆ. Ջեյերն առանձնացնում է դեֆորմացիայի այլ երեք տեսակներ [4].
- Ընդհանուր մասնագիտական դեֆորմացիա, որը բնորոշ է տվյալ մասնագիտության բոլոր աշխատակիցներին:
 - Հատուկ մասնագիտական դեֆորմացիա, որն առաջանում է մասնագիտացման ընթացքում:
 - Մասնագիտական-տիպաբանական դեֆորմացիա, որն առաջանում է մասնագիտական գործունեության հոգեբանական կառուցվածքի վրա անձի անհատական հոգեբանական բնութագրերի ազդեցության հետևանքով:

Անկախ նրանից, թե մասնագիտական դեֆորմացիայի որ տեսակն է դրսևորվում անձի մոտ, անհրաժեշտ է անհապաղ հոգեբանական օգնություն, քանի որ արդյունքում իջնում է աշխատողի աշխատունակությունը, առաջանում են հոգետոմատիկ հիվանդություններ:

Նշենք, որ մասնագիտական դեֆորմացիայի մասնավոր դեպքերից են [5].

- վարչական բերկրանքը, որն արտահայտվում է վարչարարության նկատմամբ չափազանց մեծ ոգևորությամբ, իշխանության չարաշահմամբ, վարչական կամայականությամբ,
- կառավարչական քայքայումը, երբ նվազում է իշխանության սուբյեկտների գործունեության արդյունավետությունը: Ղեկավար պաշտոնում երկար մնալը հանգեցնում է նրան, որ առաջնորդի կայացրած որոշումները դառնում են ավելի ու ավելի քիչ արդյունավետ և ռացիոնալ:
- հուզական այրման համախտանիշը, որը նկարագրվում է որպես

դեպրեսիվ վիճակ, որին բնորոշ է հոգնածության և դատարկության զգացումը, էներգիայի և ոգեշնչվածության պակասը, աշխատանքի դրական արդյունքները տեսնելու անկարողությունը, աշխատանքի նկատմամբ բացասական դիրքորոշումը:

Դեֆորմացիաների առաջացումը պայմանավորված է այն հանգամանքով, որ յուրաքանչյուր մարդ ունի կրթության մակարդակի և պրոֆեսիոնալիզմի զարգացման շեմ: Այն կախված է սոցիալ-մասնագիտական դիրքորոշումներից, անհատական-հոգեբանական առանձնահատկություններից, հուզականային բնութագրիչներից: Մեծ նշանակություն ունեն բնավորության շեշտադրված գծերը: Տարիներ շարունակ միննույն աշխատանքի կատարման ընթացքում շեշտադրված գծերը մասնագիտացվում են, հանդես են գալիս որպես աշխատանքի անհատական ոճ և վերածվում մասնագիտական դեֆորմացիաների: Բիարկե, նշանակություն ունեն նաև տարիքային փոփոխությունները՝ կապված ծերացման հետ: Հերոնտոհոգեբանության մասնագետները առանձնացնում են մարդու հոգեբանական ծերացման հետևյալ տեսակներն ու ախտանշանները [1, 27].

- Սոցիալ-հոգեբանական ծերացում, որը դրսևորվում է ինտելեկտուալ գործընթացների թուլացմամբ, մոտիվացիայի վերափոխումով, հուզականային ոլորտի փոփոխությամբ, վարքի ոչ ադապտիվ ձևերի դրսևորմամբ և այլն:
- Բարոյաէթիկական ծերացումը դրսևորվում է չափազանց բարյացկանացմամբ, որը հասնում է ծայրահեղության, թերահավատությամբ երիտասարդական ենթամշակույթի նկատմամբ: Այս պարագայում մարդիկ ներկան հակադրում են անցյալին, ուռճացնում են իրենց սերնդի ձեռքբերումները և նսեմացնում նորինը և այլն:
- Մասնագիտական ծերացում, որը բնութագրվում է նորարարության նկատմամբ բացասական վերաբերմունքով, ժամանակակից տեխնոլոգիաների յուրացման դժվարություններով, մասնագիտական գործառույթների կատարման արդյունավետության նվազեցմամբ և այլն:

Ծերության ֆենոմենի ուսումնասիրողները նշում են, որ մասնագիտական ծերացումը անխուսափելի է: Հնարավոր չէ բացառել ակնհայտը. ֆիզիկական և հոգեբանական ծերացումը դեֆորմացնում են անձի մասնագիտական կերպարը, բացասաբար անդրադառնում նրա մասնագիտական կարողությունների վրա:

Կա տեսակետ, համաձայն որի՝ դեֆորմացիայի առաջացումն ունի խոր արմատներ և հենց զարգացման վաղ փուլերում անբարենպաստ պայմանները, սոցիա-հոգեբանական գործոնները բացասական դեր են խաղում անձի զարգացման գործում:

Ս. Պ. Բեգնսովը առանձնացրել է մասնագիտական դեֆորմացիայի հոգեբանական և ոչ հոգեբանական պատճառներ [1, 28]:

Հոգեբանական գործոններից են դիրքորոշումները, մոտիվացիայի բացակայությունը, ինքնագնահատականը, լոկուս վերահսկման տիպը, հուզական այրումը, բնավորության շեշտադրված գծերը և այլն: Այդ գործոններն են նաև մասնագիտական կոմպետենտության ցածր մակարդակը, մտածողության հոռետեսական ոճը, աշխատակիցների նկատմամբ չափազանց պահանջկոտությունը, երբ բացակայում է ընտրության հնարավորությունը, ձգտումը շահույթ ունենալ, անձի մոտ բարոյական նորմերի բացակայությունը:

Մասնագիտական դեֆորմացիայի առաջացմանը նպաստում է հուզական լարվածությունը: Հաճախակի առաջացող բացասական հուզական վիճակները թուլացնում են աշխատողի ֆրուստրացիոն հանդուրժողականության մակարդակը, նամանավանդ, եթե աշխատանքային փորձը մեծ է լինում: Հուզական հազեցվածությունը հանգեցնում է դյուրագրգիռությանը, տագնապայնությանը, նյարդային պռոթկումներին, որը բնութագրվում է որպես հուզական այրում [1, 19]:

Մասնագիտական դեֆորմացիայի առաջացման ոչ հոգեբանական պատճառ կարող են հանդիսանալ իրավական նորմերի և ենթաօրենսդրական ակտերի անկատարությունը, պրոֆեսիոնալիզմի բացակայությունը, աշխատանքի գնահատման հստակ չափանիշների, հետադարձ կապի բացակայությունը, խիստ վերահսկողությունն ու քննադատությունը և այլն: Որպես պատճառ կարող են հանդես գալ դաստիարակության համար անբարենպաստ պայմանները մանկության տարիներին, ընտանիքում կոնֆլիկտային հարաբերությունները, վատ մթնոլորտը: Ստորև կներկայացնենք մասնագիտական դեֆորմացիայի վրա ազդող սոցիալական և հոգեբանական գործոնները:

Մասնագիտական դեֆորմացիայի վրա ազդող սոցիալական և հոգեբանական գործոնները

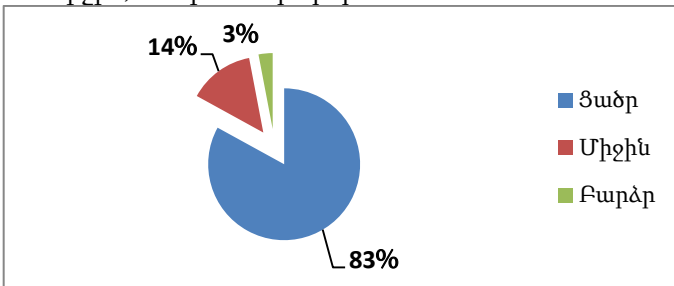
Հոգեբանական գործոններ	Սոցիալական գործոններ
Դիրքորոշումը, սպասումները, ինքնագնահատականը, լոկուս վերահսկման տիպը, խառնվածքի տիպը, բնավորության շեշտադրված գծերը, արժեքային կողմնորոշումները, մոտիվները, հուզական լարվածությունը, հուզական այրումը:	Տարիքը, սեռը, ընտանեկան դրությունը, աշխատանքային փորձը, մասնագիտության իմիջը, աշխատանքային պայմանները, աշխատանքի գրաֆիկը և ծանրաբեռնվածությունը, կարիերայում առաջընթացի բացակայությունը, աշխատավարձը:

Հետազոտության մեթոդները, փորձարարական վերլուծությունը և արդյունքները

Հետազոտության նպատակն էր բացահայտել մասնագիտական դեֆորմացիայի առկայությունը ուսուցիչների մոտ և դրա փոխկապվածությունը սոցիալական և հոգեբանական գործոնների հետ: Որպես սոցիալական գործոններ դիտարկել ենք աշխատանքային փորձը և տարիքը, իսկ որպես հոգեբանական՝ հուզական այրումը:

Առաջնահերթ խնդիր է դրվել ուսումնասիրել մասնագիտական դեֆորմացիայի ցուցանիշները ուսուցիչների մոտ: Հետազոտությանը մասնակցել են 280 ուսուցիչներ, որոնց հետ կիրառվել է «Մանկավարժների մասնագիտական դեֆորմացիա» մեթոդիկան [2]:

Մանկավարժների մասնագիտական դեֆորմացիայի ախտորոշման մեթոդիկայից ստացած տվյալներից պարզ դարձավ, որ մասնագիտական դեֆորմացիայի ցածր ցուցանիշ է գրանցվել հարցվածների 83 %-ի մոտ, 14 %-ի մոտ՝ միջին, 3 %-ի մոտ՝ բարձր:

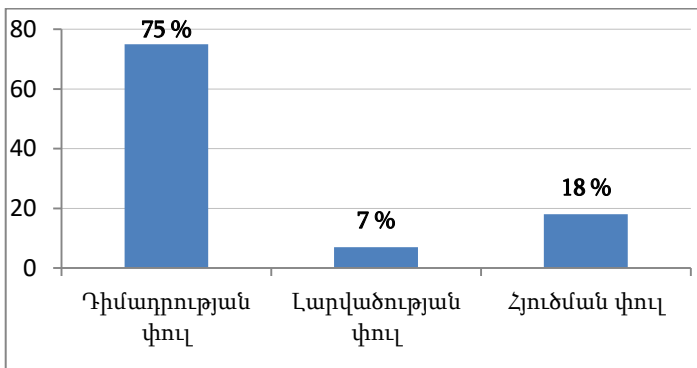


Գծապատկեր 1. Ուսուցիչների մոտ մասնագիտական դեֆորմացիայի ցուցանիշները

Մասնագիտական դեֆորմացիայի բարձր ցուցանիշների դեպքում ուսուցիչները դառնում են ավտորիտար, ճնշում են աշակերտներին, սկսում մանիպուլացնել վերջիններիս: Փոխվում է ուսուցչի ինքնագնահատականը, աստիճանաբար նա դառնում է ոչ կոմպետենտ, կոնֆլիկտային, ագրեսիվ: Միջին ցուցանիշների պարագայում նկատվում են որոշ ախտանշաններ, որոնք թույլ են արտահայտված և էական ազդեցություն չեն ունենում ուսուցչի անձի և գործունեության վրա, սակայն այն ենթադրում է սեփական կյանքի և գործունեության վերանայում, հանգստի կազմակերպում, ծանրաբեռնվածության հավասար բաշխում:

Մանկավարժների հուզական այրման աստիճանը որոշելու համար կիրառել ենք Վ. Վ. Բոյկոյի «Անձի հուզական այրման ախտորոշում» մեթոդիկան [3]:

Հետազոտության արդյունքները ցույց տվեցին, որ հարցվողների 7 %-ը հետազոտության պահին գտնվել են լարվածության փուլում, 75 %-ը՝ դիմադրության փուլում, իսկ 18 %-ը՝ հյուսման փուլում:



Գծապատկեր 2. Հուզական այրման արդյունքները ուսուցիչների մոտ

Ինչպես տեսնում ենք, ուսուցիչների մեծամասնությունը՝ 75 %-ը, գտնվում է դիմադրության փուլում, ինչը նշանակում է, որ ուսուցիչները, գիտակցելով առկա լարվածությունը, ձգտում են խուսափել հուզական գործոններից՝ սահմանափակելով հուզական արձագանքումները, խնայելով հույզերը, կրճատելով մասնագիտական պարտականությունները:

18 %-ի մոտ նկատվում է էներգիայի անկում, նյարդային համակարգի թուլացում, դեպերտոնալիզացիա, հոգեւտմատիկ և վեգետատիվ դրսևորումներ:

7 %-ի մոտ սկսել է ձևավորվել մասնագիտական այրման համախտանիշը: Նկատվում է դժգոհություն սեփական անձից, անելանելիության զգացում, անհանգստություն, հուսահատություն, դեպրեսիա:

Մասնագիտական դեֆորմացիայի և հուզական այրման կապն ուսումնասիրելու համար կիրառել ենք Պիրսոնի բանաձևը: Համահարաբերակցական վերլուծության արդյունքում բացահայտվեց թույլ կապ մասնագիտական դեֆորմացիայի և հուզական այրման միջև, որը կազմում է 0,2: Ստացված տվյալներից հստակ կարող ենք հետևություն կատարել, որ մասնագիտական դեֆորմացիան հանդես է գալիս որպես հուզական այրման հետևանք:

Մանկավարժների շրջանում մասնագիտական դեֆորմացիայի և աշխատանքային փորձի ու տարիքի միջև փոխկապակցվածության ուսումնասիրման նպատակով մեր կողմից իրականացվել է փորձարարական հետազոտություն: Հետազոտության արդյունքները ցույց տվեցին, որ մասնագիտական դեֆորմացիան առավել վառ ձևով դրսևորվեց 40-51 տարիքի մարդկանց մոտ:

Աղյուսակ 2

Մասնագիտական դեֆորմացիայի և տարիքի փոխկապակցվածությունը ուսուցիչների մոտ

	Տարիք		
	20-39	40-51	50 և ավելի
Մասնագիտական դեֆորմացիա	33%	56%	11%

Մասնագիտական դեֆորմացիայի և աշխատանքային փորձի ուսումնասիրությունը ցույց տվեց հետևյալ պատկերը, որը ներկայացված է աղյուսակ 3-ում:

Աղյուսակ 3.

Մասնագիտական դեֆորմացիայի և աշխատանքային փորձի փոխկապակցվածությունը ուսուցիչների մոտ

	Աշխատանքային փորձ			
	1-5	11-20	21-30	31 և ավելի
Մասնագիտական դեֆորմացիա	15 %	47 %	27 %	11 %

Աղյուսակից հստակ երևում է, որ մասնագիտական դեֆորմացիան կտրուկ աճում է 11-20 տարվա աշխատանքային փորձ ունեցող մանկավարժների մոտ, որից հետո այն սկսում է նվազել:

Եզրակացություն

Հետազոտության արդյունքները ցույց տվեցին, որ.

1. մասնագիտական դեֆորմացիան դրական համահարաբերակցական կապի մեջ է գտնվում հուզական այրման հետ,
2. մասնագիտական դեֆորմացիայի և տարիքի ու աշխատանքային փորձի միջև բացահայտվեց հետևյալ օրինաչաձությունը. տարիքի և աշխատանքային փորձի աճման հետ աճում է մասնագիտական դեֆորմացիան, սակայն որոշակի տարիքում, իսկ ավելի կոնկրետ՝ 50 տարեկանից հետո, և 31 տարուց ավելի աշխատանքային փորձ ունենալուց հետո այն անկում է ապրում:

Գրականություն

1. Безносов С.П. Профессиональная деформация личности.- СПб.: Речь, 2004, с 9.
2. Ильин Е.П. Психология помощи. Альтруизм, эгоизм, эмпатия. Изд-во Питер, 2013, 304с. С. 227-228.
3. Психодиагностика стресса: практикум/ сост. Р.В.Куприянов, Ю.М.Кузьмина; М-во образ. и науки РФ, Казан. гос. технол.ун-т. - Казань: КНИТУ, 2012. – 212 с.
4. <https://infopedia.su/4x10ff.html>
5. <https://psyfactor.org/personal/personal5-05.htm>

Виды профессиональной деформации и социально-психологические факторы, влияющие на нее

Мирзоян Ванане

Резюме

Ключевые слова: должностная деформация, адаптивная деформация, профессиональная деградация, эмоциональное выгорание, возраст, опыт работы

В статье представлено понятие профессиональная деформация, ее виды, суть, причины и последствия. Профессиональная деформация рассматривается как результат негативного влияния профессиональной деятельности на человека. Профессиональная деформация влияет на работоспособность человека, его когнитивные способности, психоэмоциональное состояние, приводит к изменению личностных качеств человека. Профессиональная деформация может привести также к возникновению психосоматических заболеваний. Особенно часто она проявляется у представителей тех профессий, которые входят в систему «человек-человек». К таким профессиям относятся профессия учителя, врача, юриста, менеджера, тренера, воспитателя и т.п.

В статье описаны такие виды профессиональной деформации как должностная деформация, адаптивная деформация, профессиональная деградация. Частными случаями профессиональной деформации являются административный восторг, управленческая эрозия и синдром эмоционального выгорания. Представлена типология профессиональной деформации Э. Ф. Зеера, в котором он выделяет общепрофессиональную, специально профессиональную и профессионально-типологическую деформацию. Теоретический анализ литературы показал, что деформация личности и те изменения, которые происходят с человеком при длительном выполнении профессиональной деятельности, связаны также с психологическим старением человека. В геронтопсихологии выделяют социально-психологическое, морально-этическое и профессиональные виды старения. Рассматривается также связь профессиональной деформации с такими социально-психологическими факторами как установка, самооценка, ценностные ориентации, акцентированные черты характера, пол, семейное положение, имидж профессии и т.д. Ключевыми факторами для проведения исследования были выбраны синдром эмоционального выгорания, возраст и стаж работы учителей.

Проведено исследование, в котором приняли участие 280 учителей. В работе использовались методики: «Профессиональная деформация учителей» и «Диагностика уровня эмоционального выгорания» В. В. Бойко. Целью исследования было выявить наличие профессиональной деформации, а также определить ее связь с социально-психологическими факторами. Эмоциональное выгорание рассматривалось в качестве психологического фактора, а в качестве социального – возраст и стаж работы учителей. В результате исследования была выявлена прямая корреляционная связь между профессиональной деформацией, эмоциональным выгоранием, возрастом и стажем работы учителей. На основе полученных достоверных данных можно утверждать, что с увеличением степени эмоционального выгорания, возраста учителей, профессиональная деформация учителей будет выражаться все сильнее. Относительно стажа работы ситуация обстоит иначе: с увеличением стажа работы профессиональная деформация выражается все сильнее, однако с накоплением опыта работы деформация снижается. Практическая значимость статьи в том, что зная о роли социально-психологических факторов, возможно предпринять конкретные меры по профилактике возникновения профессиональной деформации.

Types of Professional Deformation and Social Psychological Factors Affecting it

Mirzoyan Vanane

Summary

Key words: *official deformation, adaptive deformation, professional degradation, emotional burnout, age, work experience*

The article presents the concept of professional deformation, its types, essence, causes and consequences. Professional deformation is considered a result of the negative impact of professional activity on a person. Professional deformation affects the working capacity of a person, one's cognitive abilities, psycho-emotional state and leads to the change of personal qualities. Professional deformation can also lead to the emergence of psychosomatic diseases. Frequently it is manifested within the representatives of such professions which are the part of “man-man” system, e.g. teacher, doctor, lawyer, manager, coach, educator, etc.

The article describes such types of professional deformation as official

deformation, adaptive deformation, professional degradation. Some individual cases of professional deformation are administrative delight, managerial erosion and burnout syndrome.

The article is also an attempt to represent the typology of professional deformation by E. F. Zeer, in which he highlights general professional, special professional and professional-typological deformation. Personality deformation and the changes occurring to a person during long-term performance of professional activities are also associated with the psychological aging of a person. In gerontopsychology, social psychological, moral-ethical and professional types of aging are distinguished. The correlation of professional deformation with such social psychological factors as attitude, self-esteem, value orientations, accentuated character traits, gender, marital status, image of the profession, etc. is also considered. Teachers' burnout syndrome, age and work experience were chosen as key factors for the study.

A study was conducted and 280 teachers took part in it. The following methods were used in the work: "Teachers' professional deformation" and "Diagnosis of the level of emotional burnout" by V. V. Boyko. The purpose of the study was to identify the presence of professional deformation, as well as to determine its relationship with social psychological factors. Emotional burnout was selected as a psychological factor while age and work experience of teachers were considered as a social factor. As a result of the study, direct correlation was revealed between professional deformation, emotional burnout, age, and work experience of teachers. Based on the obtained reliable data, it can be argued that with an increase in the degree of emotional burnout, age and professional deformation of teachers will be more pronounced. With regard to work experience, the situation is different: with an increase in work experience, professional deformation is expressed more, but with the accumulation of work experience, deformation decreases. The practical significance of the article is to highlight the role of social psychological factors and the possible measures to prevent the occurrence of professional deformation.

Ներկայացվել է 24.09.2022 թ.

Գրախոսվել է 27.09.2022 թ.

Ընդունվել է տպագրության 25.11.2022 թ.